



Copyright 2006 Epcoware / Paragon Software Group, Moscow, Russia

***Многоязычный словарь "СловоЕд"
для Nokia 9300/9500 коммуникаторов***

Дамы и Господа!

*Мы ценим каждого легального пользователя нашего ПО
и искренне благодарны всем нашим клиентам за поддержку.
Спасибо, что Вы покупаете наши программы и тем самым
вдохновляете нас на разработку новых решений для мобильных
и карманных компьютерных систем.*

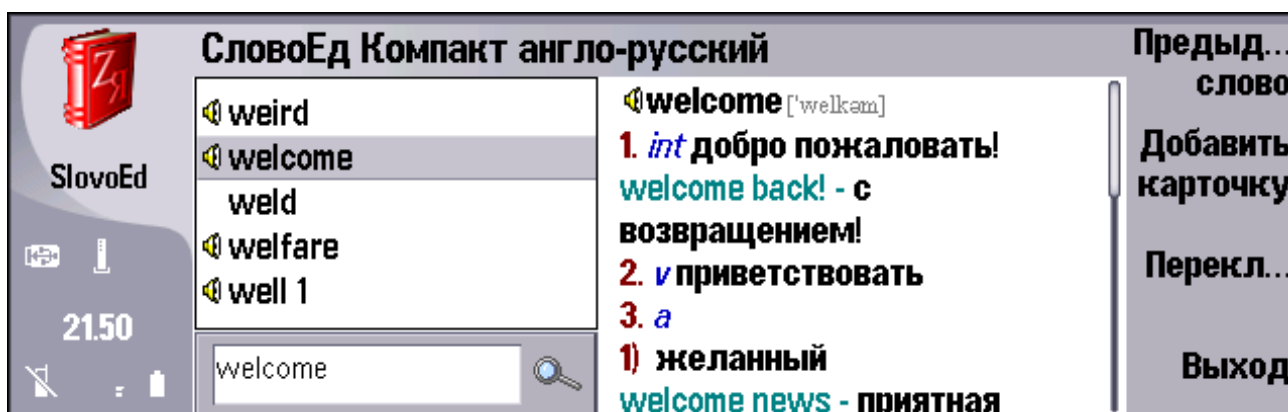
Содержание

СОДЕРЖАНИЕ.....	2
О ПРОГРАММЕ	3
Полезные программы	3
Основные достоинства словарей "СловоЕд"	4
ЯЗЫКОВЫЕ ВЕРСИИ СЛОВАРЯ "СЛОВООЕД"	4
ОГРАНИЧЕНИЯ ДЕМОНСТРАЦИОННОЙ ВЕРСИИ И РЕГИСТРАЦИЯ СЛОВАРЯ.....	5
УСТАНОВКА ПРОГРАММЫ	6
Установка словаря с настольного компьютера	6
Установка словаря с коммуникатора.....	8
РАБОТА С ПРОГРАММОЙ "СЛОВООЕД"	10
Элементы интерфейса	10
Поиск перевода слова.....	11
Поиск по шаблону.....	11
Меню программы	13
Словарь(Dictionary).....	13
Слово.....	14
Меню Слово (Word) содержит следующие пункты:.....	14
Правка(Edit).....	15
Инструменты (Tools)	15
Настройки (Preferences).....	16
Общие настройки	16
Настройки Слова Дня	16
Как учить слова, используя "СловоЕд"	17
Тест по карточкам.....	17
Слово Дня.....	19
Как создавать собственные словарные базы	20
Сочетания аппаратных кнопок для быстрой работы со словарем	21
УДАЛЕНИЕ ПРОГРАММЫ	21
ПОЛЕЗНАЯ ИНФОРМАЦИЯ.....	22
Как получить регистрационный код	22
E-CARE.....	22
База знаний	22
ПРИЛОЖЕНИЕ: УСТАНОВКА И ИСПОЛЬЗОВАНИЕ ЗВУКОВОГО МОДУЛЯ	23
Ограничения демонстрационной версии и регистрация звукового модуля	23
Установка звукового модуля	24
Установка звукового модуля с настольного компьютера.....	24
Установка звукового модуля с коммуникатора.....	25
Использование звукового модуля	25
Удаление звукового модуля.....	25

О программе






"СловоЕд" – это широко известная серия продуктов компании Paragon Software (SHDD) для коммуникаторов на базе Symbian OS, а также основных мобильных платформ: Palm OS, Pocket PC/Windows Mobile, Windows CE Smartphone. Благодаря специальной технологии, разработанной программистами [Epoeware/Paragon Software Group](#), в словаре реализуется чрезвычайно высокая степень сжатия данных и высокая скорость доступа к ним. Простой пользовательский интерфейс и полный инструментарий программной оболочки делают Вашу работу со словарными базами максимально удобной: Вы можете выполнять поиск слова, просматривать список слов и использовать свою собственную словарную базу.

Данная версия приложения "СловоЕд" предназначена для использования на коммуникаторах под управлением операционной системы Symbian, платформа Series 80, в частности на коммуникаторах Nokia 9300/9500.



Полезные программы

Обратите внимание на другие полезные программы, разработанные программистами **Epoeware/Paragon Software Group**:

	Nokia Essentials – комплект из 4 популярных программ для коммуникаторов Nokia 9300, Nokia 9500: Handy Safe Pro, Zip Manager Pro, Power Data, eBook Reader.
	Handy Safe Pro – утилита для безопасного и удобного управления и хранения всех важных и конфиденциальных данных. Защита паролем и шифрование данных сохраняют вашу информацию в безопасности. Синхронизация данных с ПК облегчит ввод и редактирование информации.
	Power Data – эффективная и удобная в использовании система для управления базами данных (DBMS) для коммуникатора Nokia 9300, Nokia 9500, позволяющая обрабатывать, хранить и получать информацию о сходных объектах.
	Zip Manager Pro – программа сжатия файлов, необходимая всем, кто получает электронные письма с заархивированными приложениями или скачивает zip архивы программ на коммуникатор Nokia 9300, Nokia 9500 из Интернет. Zip Manager также обеспечивает возможность распаковывать и создавать новые zip-архивы.
	eBook Reader – приложение для чтения и организации электронных книг для Nokia 9300, Nokia 9500 Communicator. Необходимая программа для чтения электронных книг, загруженных из Интернет. Закладки, продолжение чтения с места остановки, библиотека с разбивкой на категории - все это eBook Reader.

Ознакомиться с демо-версией описанных программ и при желании приобрести Вы можете на сайте:
<http://www.epocware.com/ru/>.

Основные достоинства словарей "СловоЕд"

Вот главные черты, которые делают работу с программой максимально простой и результативной:

- большое количество словарных статей в предлагаемых словарных базах
- наличие транскрипций в словарной статье (для ряда словарей)
- специальная методика для заучивания новых слов. Вы можете добавлять отдельные слова в карточки и проходить тест по новым словам.
- **Слово Дня.** Вы можете изучать новые слова, не тратя времени на то, чтобы искать его в словаре и записать неизвестное слово. Из словаря автоматически выбирается произвольное слово и показывается либо раз в день, либо при каждом запуске словаря (в зависимости от настроек функции).
- возможность прослушивания правильного произношения слова, если установлена звуковая база, соответствующая данному словарю.
- возможность установки нескольких словарей одновременно и поиска по объединенному списку слов из всех установленных для данного языкового направления словарных баз
- удобное переключение между словарями
- высокая скорость поиска
- рекордно малое потребление памяти коммуникатора
- возможность установки "СловоЕд" на карту памяти
- возможность быстрого получения перевода любого слова из словарной статьи
- возможность поиска слов, в написании которых Вы не уверены
- сохранение истории. Вы можете быстро вернуться к любому из слов, которые Вы смотрели, выбрав его из сохраненного списка 15 последних запросов
- возможность приобретения словарей прямо с коммуникатора
- возможность подключения своего словаря, созданного с помощью компилятора "SlovoEd Studio & Conversion Tools"

Языковые версии словаря "СловоЕд"

Мы предлагаем Вам огромный выбор, как двуязычных в различных сочетаниях, так и толковых словарей.

Для русскоязычных пользователей будут полезны следующие словари:

Английский - Русский

Греческий - Русский

Испанский - Русский

Итальянский - Русский

Немецкий - Русский

Польский - Русский

Турецкий - Русский

Украинский - Русский

Французский - Русский

Шведский - Русский

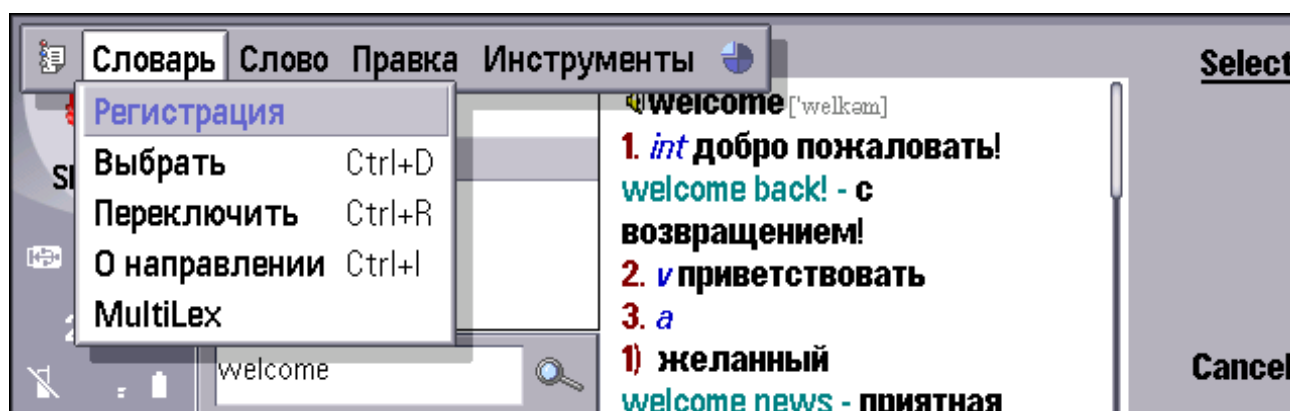
Интерфейс словаря доступен на следующих языках: английском, русском, французском, итальянском, испанском, немецком, нидерландском и греческом.

Словарь для конкретной языковой пары может поставляться в нескольких редакциях: **Компакт**, **Классик**, **Делюкс**. Вы можете выбрать и установить любую из предложенных конфигураций в зависимости от Ваших потребностей.

Полный список словарных баз и звуковых модулей Вы можете найти на странице <http://www.epocware.com/>.

Ограничения демонстрационной версии и регистрация словаря

Чем дольше Вы используете незарегистрированный словарь, тем чаще вместо перевода слова Вы видите сообщение о том, что Ваша копия словаря не зарегистрирована. Для регистрации копии словаря, необходимо ввести регистрационный код в диалоге регистрации, выбрав в меню: **Словарь>Регистрация (Dictionary > Registration)**



Если Вы уже приобрели продукт, нажмите кнопку **Зарегистрировать (Register)** и введите в соответствующем поле регистрационный код словаря или звукового модуля, который Вы хотите зарегистрировать.

ПРИМЕЧАНИЕ:

Пожалуйста, не ошибайтесь при вводе регистрационного кода, не вводите пробелов, все буквы должны быть заглавными. Не путайте цифры "0" и буквы "O".

Если при использовании демо-версии Вы решили приобрести словарь, Вы сможете произвести покупку словаря прямо из программы "СловоЕд" на коммуникаторе. Для этого используйте кнопку **Купить (Buy)** в главном окне программы или в диалоге регистрации.

ПРИМЕЧАНИЕ:

Для перевода демо-версии словаря в коммерческую, словарь необходимо зарегистрировать с помощью полученного регистрационного кода или адреса электронной почты, использованного при оформлении заказа.

Установка программы

ВНИМАНИЕ!

Не забывайте перед началом установки любых программ (в том числе словаря "СловоЕд") делать резервную копию данных с Вашего коммуникатора во избежание случайной потери нужной информации!

Для начала работы со словарем необходимо установить следующие компоненты:

1. Программу "СловоЕд"
2. Одну или несколько словарных баз, которые хотите использовать

ПРИМЕЧАНИЕ:

Работая с программой "СловоЕд", Вы сможете установить и использовать сразу несколько разных словарных баз и легко переключаться между установленными словарными базами.

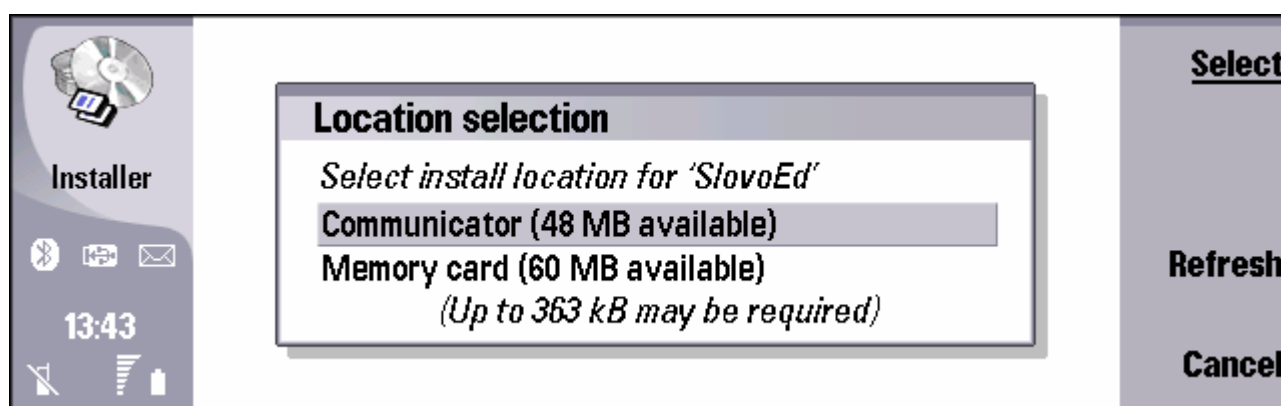
Установка словаря с настольного компьютера

ВНИМАНИЕ!

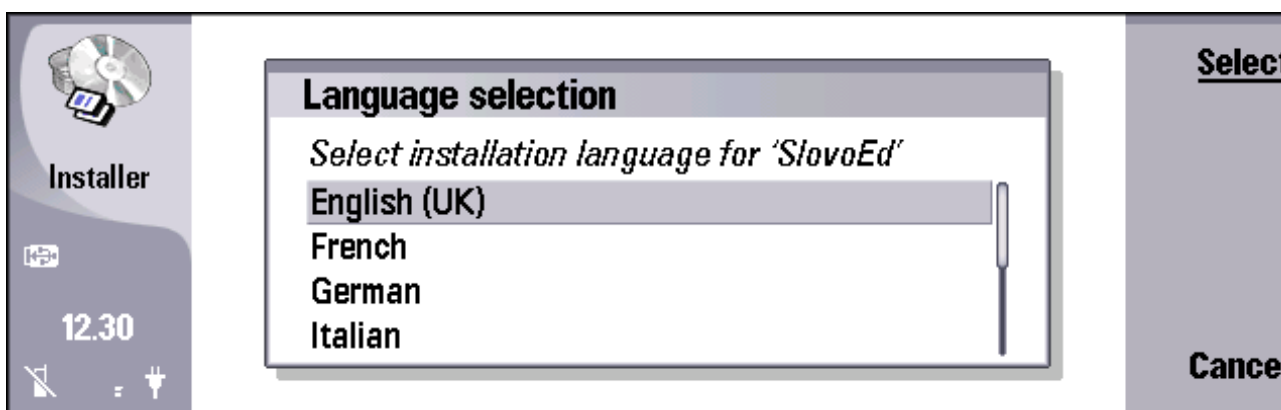
Убедитесь, что у Вас установлена программа связи коммуникатора с настольным компьютером, которую можно найти на диске, поставляемым вместе с коммуникатором.

Для установки оболочки или словарной базы с настольного компьютера, сделайте следующее:

1. Установите соединение между настольным компьютером и коммуникатором, используя Bluetooth или инфракрасный порт или кабель.
2. Последовательно запустите установочные *.sis файлы словаря (файл оболочки и файлы словарных баз) на настольном компьютере и следуйте инструкциям программы установки.
3. В окне, изображенном на рисунке, следует выбрать, куда Вы будете устанавливать словарь: в основную память коммуникатора **Коммуникатор (Communicator)** или на карту памяти (**Memory card**).



4. Из предложенного списка выберите язык интерфейса программы:

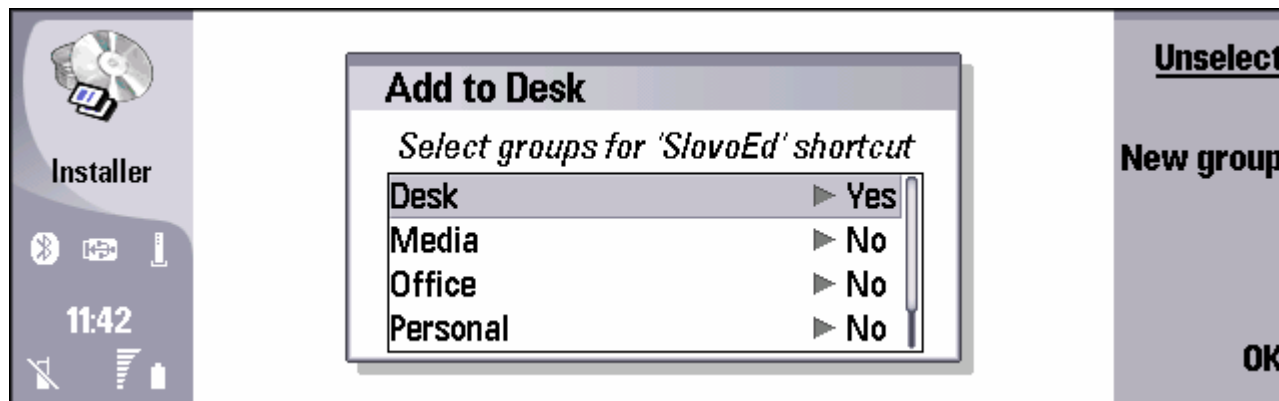


ПРИМЕЧАНИЕ:

Если в настройках коммуникатора (**Tools>Control panel>Data manegment>Application manager** закладка **Preferences**) в качестве **Preferred language** будет установлен один из следующих языков: английский, немецкий, итальянский, испанский, нидерландский, русский или греческий, - то данный язык будет автоматически выбран в качестве языка интерфейса программы "СловоЕд" "при установке программы.

В этом случае при установке программы окна с выбором языка интерфейса показано не будет.

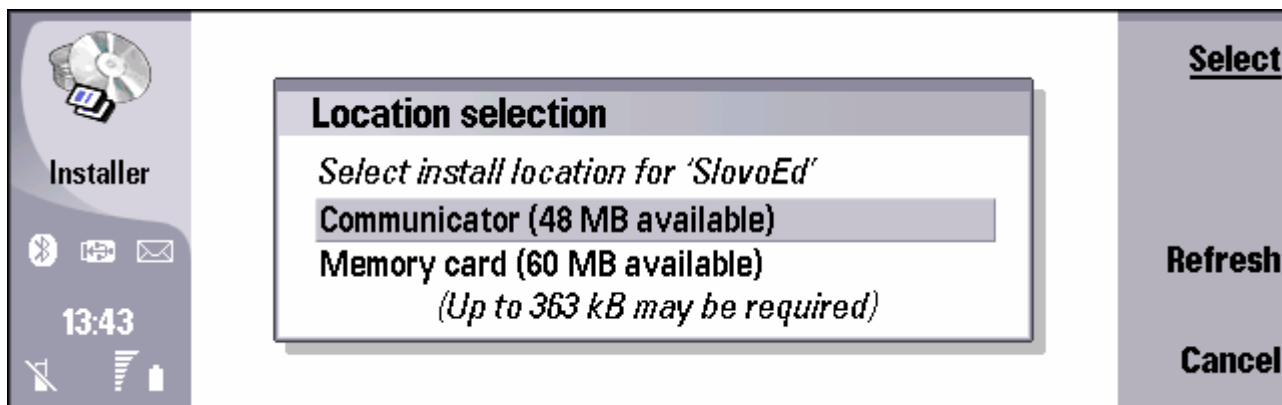
5. В окне, изображенном на рисунке, следует выбрать, где будет располагаться значок программы



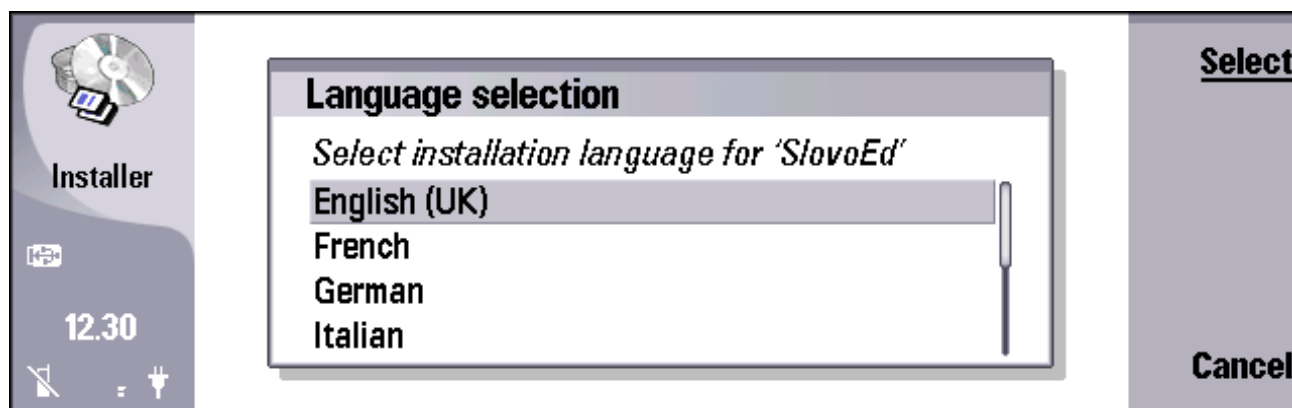
Установка словаря с коммуникатора

Для установки словаря с коммуникатора выполните следующее:

1. Каким-либо образом перенесите *.sis файл на коммуникатор – например, используя Infrared или Bluetooth.
2. Откройте пункт меню **Сообщения (Messages)**
3. Последовательно запустите перенесенные *.sis файлы на коммуникаторе (файлы оболочки и словарных баз), нажав кнопку **Открыть (Open)**.
4. В окне, изображенном на рисунке, следует выбрать, куда Вы будете устанавливать словарь: в основную память коммуникатора **Коммуникатор (Communicator)** или на карту памяти (**Storage card**).



6. Из предложенного списка выберите язык интерфейса программы:

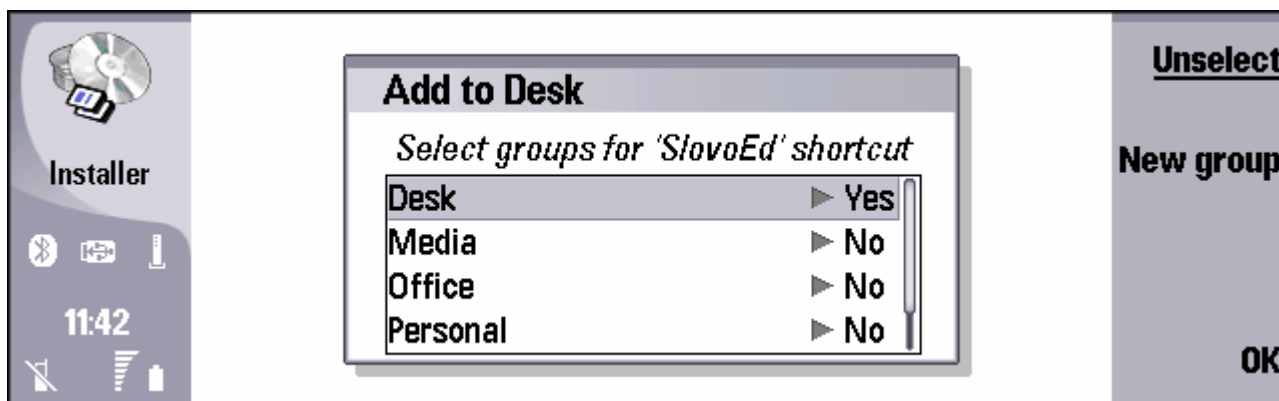


ПРИМЕЧАНИЕ:

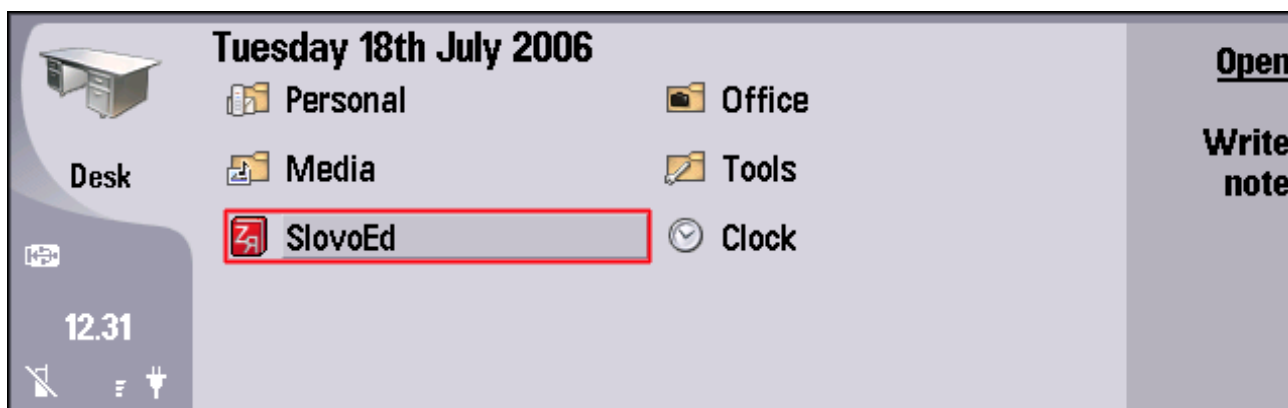
Если в настройках коммуникатора (**Tools>Control panel>Data manegment>Application manager** закладка **Preferences**) в качестве **Preferred language** будет установлен один из следующих языков: английский, немецкий, итальянский, испанский, нидерландский, русский или греческий, - то данный язык будет автоматически выбран в качестве языка интерфейса программы "СловоЕд" "при установке программы.

В этом случае при установке программы окна с выбором языка интерфейса показано не будет.

7. Далее выберите, где будет располагаться значок программы.



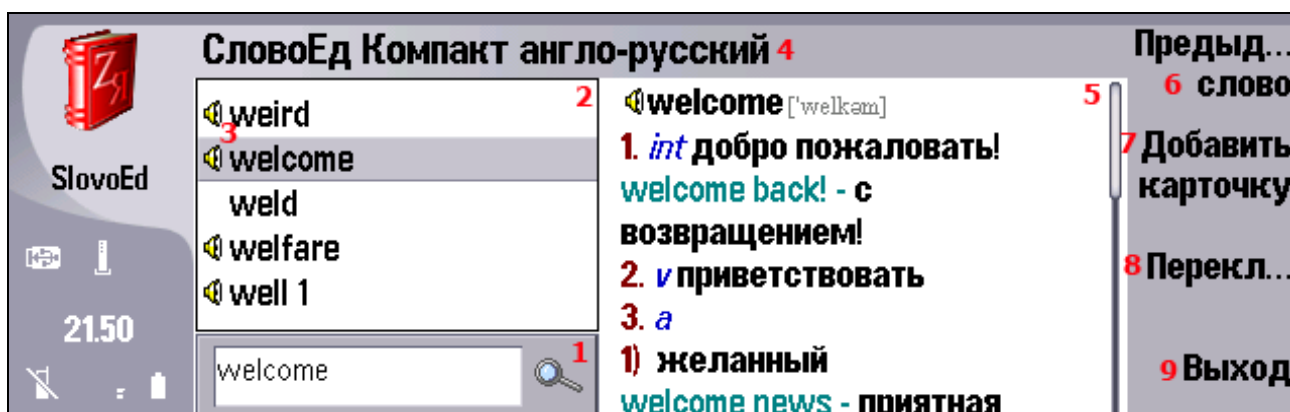
1. Значок программы будет располагаться в папке, выбранной при установке программы. Например, если был выбран **Рабочий стол**, значок словаря "СловоЕд" появится в списке приложений на Рабочем столе.



Работа с программой "СловоЕд"

Элементы интерфейса

Основное окно словаря имеет следующий вид:



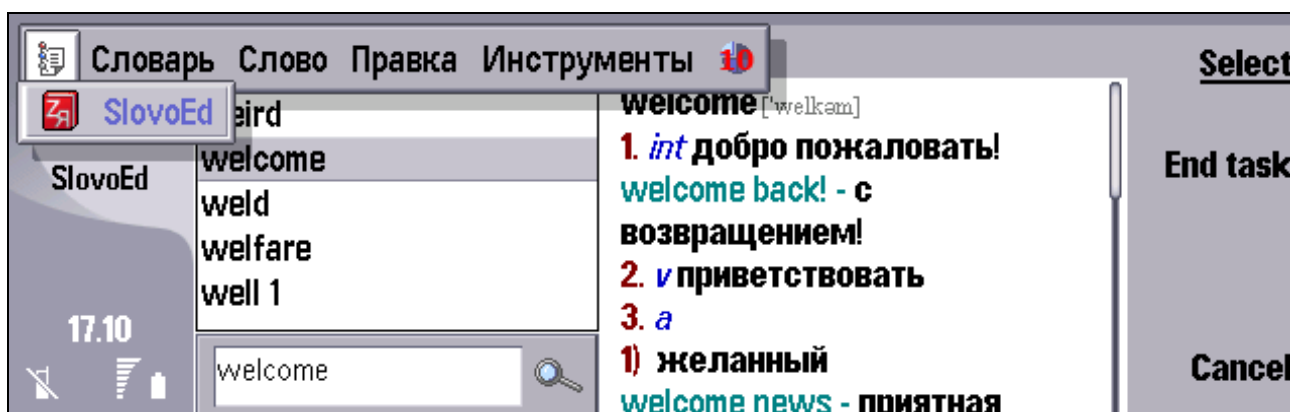
1. Поле ввода слова.
2. Список слов, содержащихся в словаре.
3. Значок, отмечающий наличие данного слова в звуковом модуле (появляется только при наличии установленной соответствующего звукового модуля).
4. Название активного языкового направления
5. Поле перевода
6. Кнопка **Предыдущее слово (History back)**. Показывает предыдущее слово просмотренное слово.
7. Кнопка **Добавить карточку (Add Flash Card)**. Позволяет записывать слова на карточки для заучивания.
8. Кнопка **Переключить (Reverse)**. Позволяет быстро переключаться между двумя парными словарями.

ПРИМЕЧАНИЕ:

Если Вы используете незарегистрированную версию словаря, то вместо кнопки Переключить (Reverse), будет кнопка **Купить (Buy)**. Подробнее об использовании кнопки **Купить (Buy)** и о покупке словаря с коммуникатора смотрите в разделе **Ошибка! Источник ссылки не найден. коммуникатора**

Для переключения словарей Вы также можете использовать альтернативные способы:
через меню **Словарь>Переключить (Dictionary>Reverse)**.

9. Кнопка **Выход (Exit)**. Осуществляет выход из программы.



10. Меню программы – вызывается нажатием аппаратной кнопки Меню (Menu) на коммуникаторе. Подробнее смотрите раздел "**Меню программы**".

Поиск перевода слова

Вы можете просматривать слова, которые есть в базе словаря, передвигаясь по списку слов с помощью кнопок навигации, вводить в строку ввода искомое слово с помощью клавиатуры коммуникатора, а также использовать пункт **Вставка (Paste)** в меню **Правка (Edit)**, чтобы вставить ранее скопированное слово.

Для просмотра перевода введенного слова, нажмите кнопку навигации. Если введенное слово есть в базе словаря, то его перевод появится в поле перевода. Если введенного Вами слова нет в базе словаря, то Вы увидите слова, ближайšie к нему в списке.

Вы можете также посмотреть перевод любого слова из поля перевода. Для этого переведите курсор к выбранному слову, используя аппаратную кнопку Tab, и нажмите кнопку навигации. Словарь сразу же переключится на парный и начнет поиск и, если искомое слово есть в парном словаре, то Вы увидите его перевод. Если слова нет, то Вы увидите перевод ближайшего по списку слова.

Кроме того, в словаре реализована такая функция, как **Поиск по шаблону (Wildcard search)**. Эта функция особенно полезна при разгадывании кроссвордов.

Вы можете использовать ее для поиска слов, в написании которых Вы не уверены.

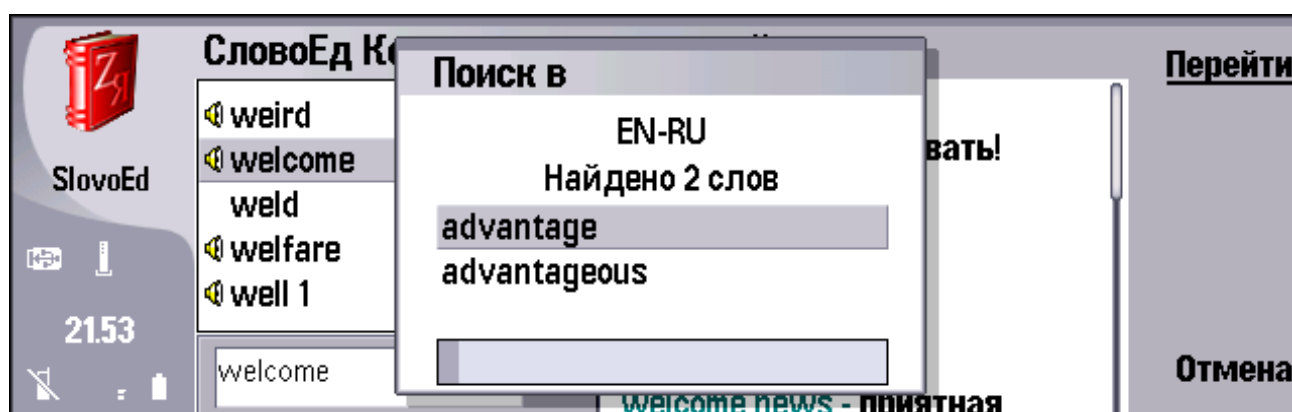
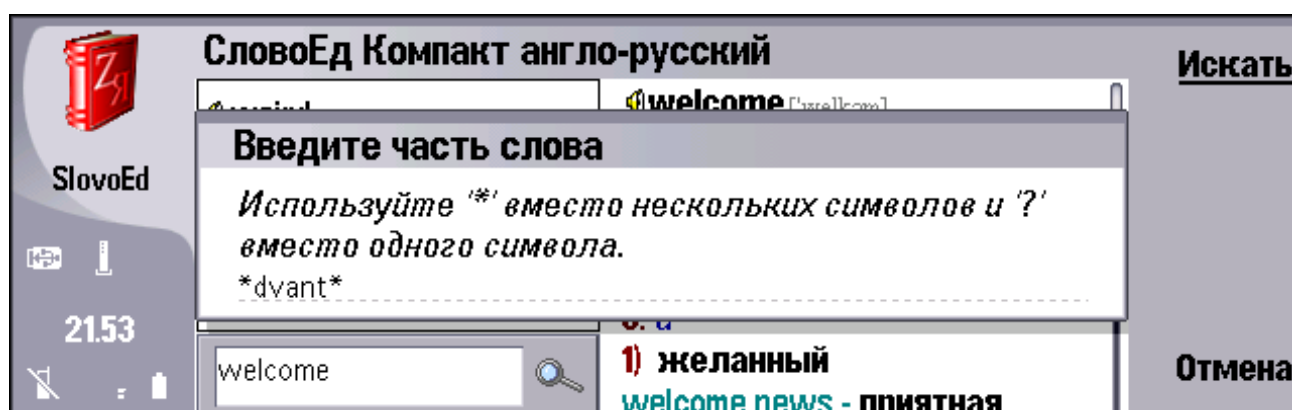
Подробнее смотрите в разделе **Поиск по шаблону**

Поиск по шаблону

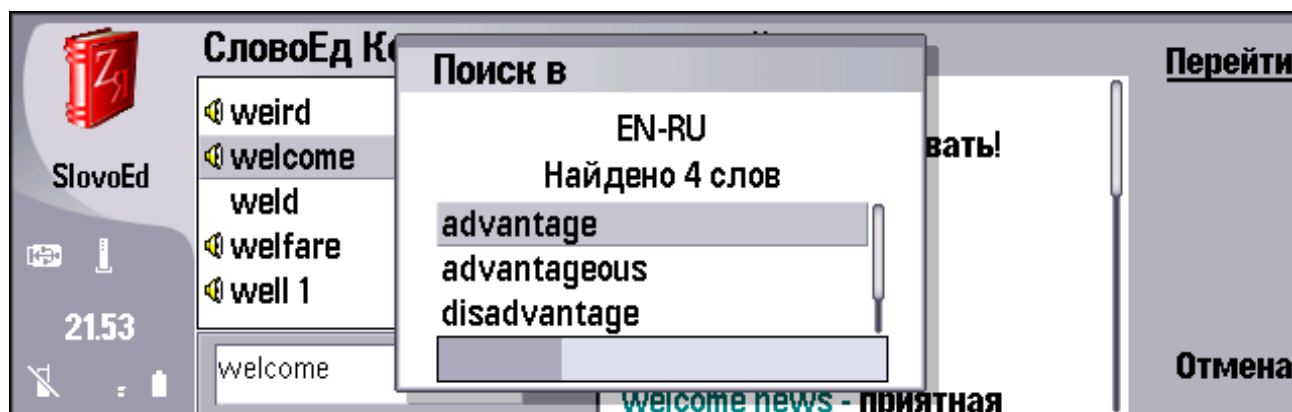
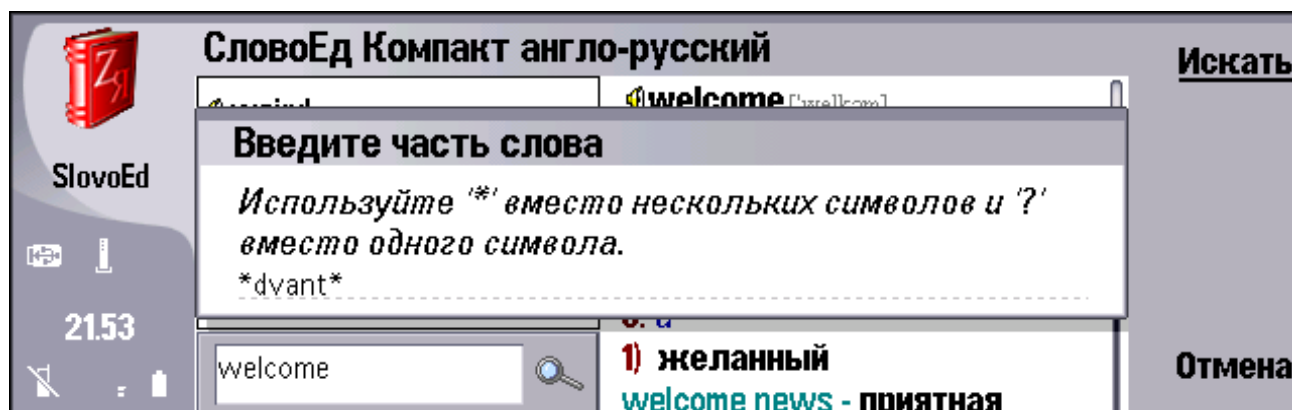
В словаре реализована функция поиска слов, в написании которых Вы не уверены: для поиска таких слов Вы можете задать шаблон. Откройте меню в основном окне и выберите пункт **Поиск по шаблону (Wildcard Search)** в меню **Правка (Edit)**. Вы можете искать слова, используя знак вопроса (?) вместо одиночного символа или звездочку (*) вместо группы символов.

ПРИМЕР

Шаблон ?dvant* позволяет найти в словарях выбранного направления такие английские слова, как advantage и advantageous, а слово disadvantage будет пропущено (т.к. в части слова "disa" содержится больше одного символа). В приведенном примере (?) заменяет букву "а", а (*) – группу символов, например "age" и "ageous".



Если Вы хотите, чтобы слово disadvantage было включено в список найденных слов, Вам следует задать шаблон *dvant*.

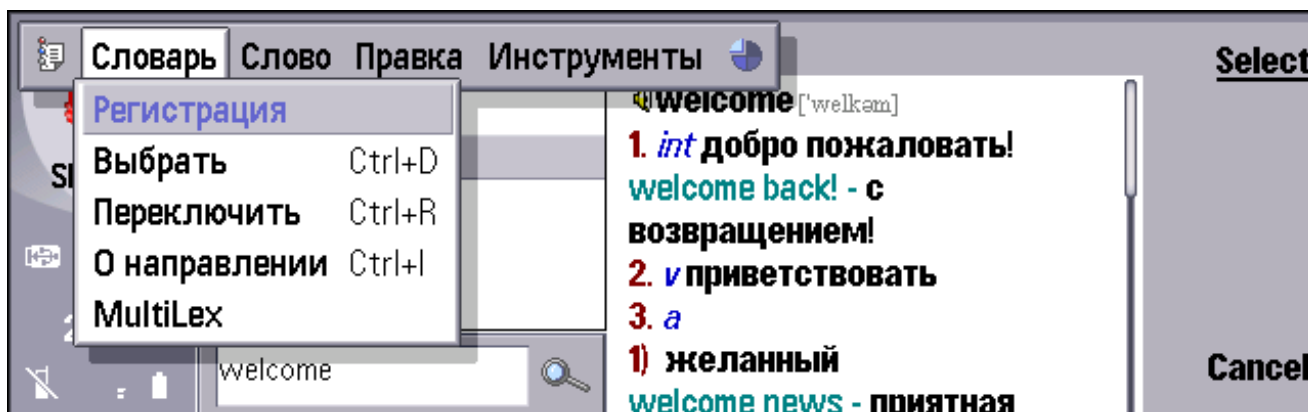


Меню программы

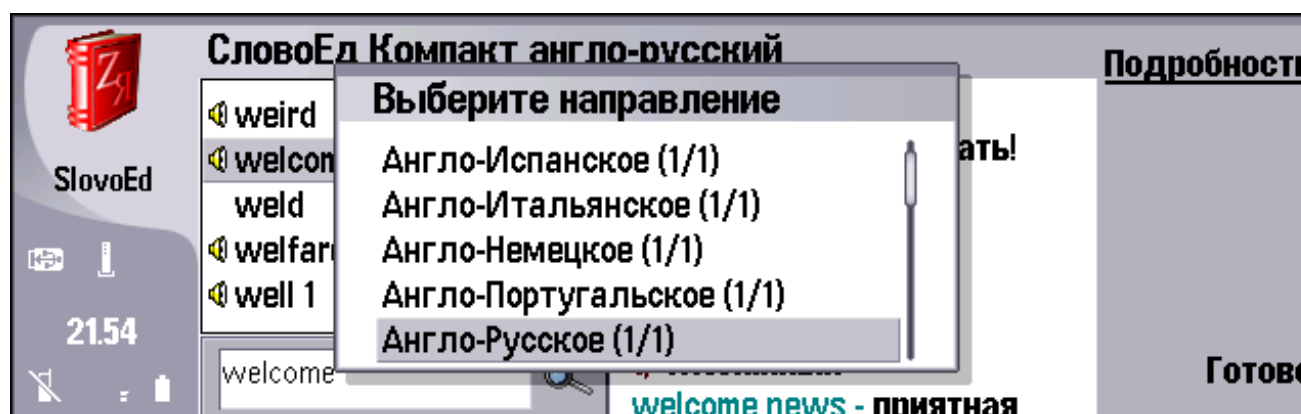
Меню программы "СловоЕд" позволяет получить доступ к нескольким важным функциям и ко всем настройкам словаря и содержит следующие разделы: Словарь (Dictionary), СловоЕд (Word), Правка (Edit), Инструменты (Tools).

Словарь(Dictionary)

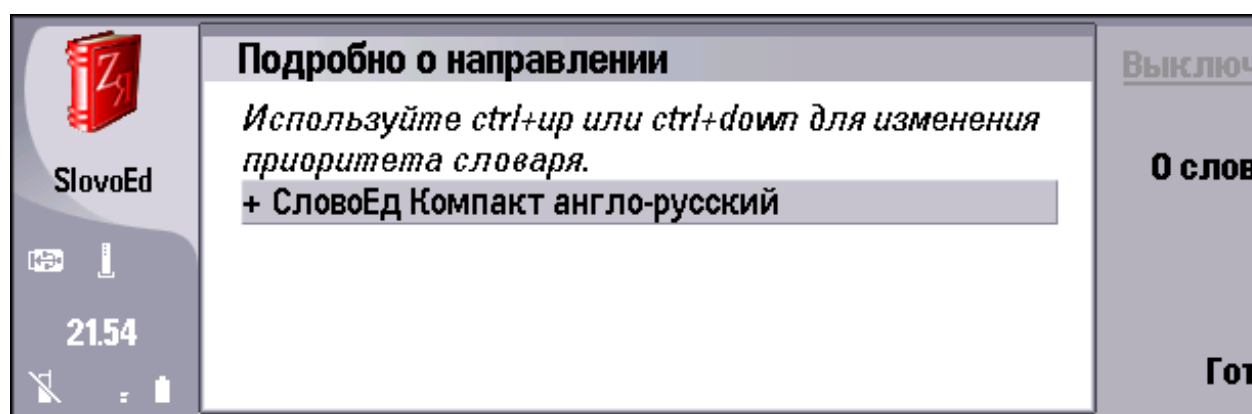
При выборе данного раздела открывается следующее меню:



- **Регистрация (Register).** Используйте для регистрации любого словаря или звукового модуля. Подробнее о регистрации словаря смотрите в разделе «Ограничения демонстрационной версии и регистрация словаря»
- **Выбрать (Choose).** Выбрав этот пункт меню, Вы попадете в окно выбора направления перевода. Первая цифра в скобках после направления показывает количество включенных словарей для данного направления, вторая – общее количество словарей, установленных для данного направления перевода.



Нажав кнопку **Подробности (Details)** или кнопку навигации, Вы перейдете к списку словарей, установленных для данного направления перевода. В этом окне можно включить или выключить словари, которые будут использоваться для поиска слова. Для этого нажмите **Включить (Enable)** или **Выключить (Disable)** соответственно.



ПРИМЕЧАНИЕ:

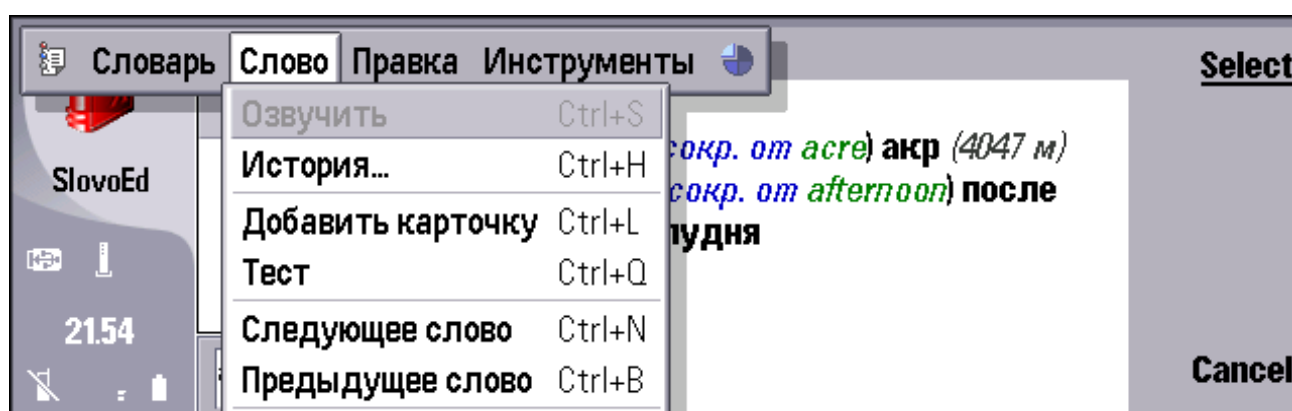
Перевод слов из выключенного словаря показываться не будет

Несколько включенных словарей одного направления сливаются в один словарь, то есть поиск слова ведется по объединенной словарной базе. Положение словарей в этом списке говорит о том, в каком порядке будут отображаться переводы одного и того же слова из разных словарей. Для увеличения или уменьшения приоритета используйте сочетания аппаратных кнопок **ctrl + up** или **ctrl + down** соответственно.

- **Переключить (Reverse).** Данный пункт позволяет изменить направление перевода наоборот. Например, если переводите слово в Англо-Испанском направлении, этот пункт меню переключит его на Испанско-Английский. При использовании одностороннего направления этот пункт меню недоступен.
- **О направлении (Info).** После выбора данного пункта откроется окно с информацией по включенным словарным базам и звуковому модулю.

Слово

Меню **Слово (Word)** содержит следующие пункты:

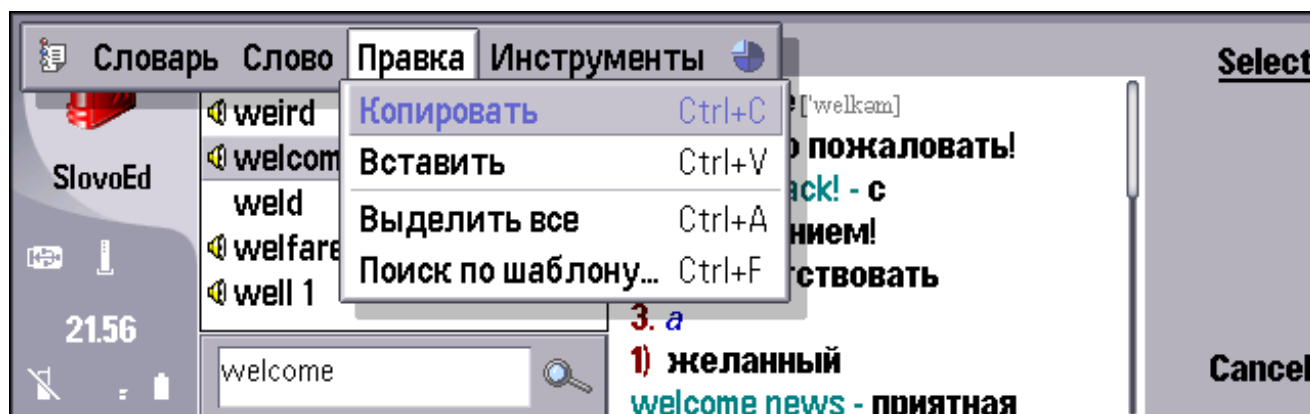


- **Озвучить (Play).** Этот пункт меню позволяет прослушать произношение выбранного слова
- **История (History).** Вы можете быстро вернуться к любому из слов, которые Вы смотрели, выбрав его из сохраненного списка 15 последних запросов.

- **Добавить карточку (Add Flash Card).** Данный пункт меню позволяет записывать слова на карточки для заучивания. После добавления карточки Вы можете пройти обучающий тест. Более подробную информацию о тесте по карточкам читайте в разделе "Как учить слова, используя "СловоЕд""
- **Тест (Quiz).** Данный пункт меню позволяет запустить тест по карточкам. Более подробную информацию о тесте по карточкам читайте в разделе «Тест по карточкам»
- **Следующее слово (Next word).** Показывает следующее слово из списка слов.
- **Предыдущее слово (Previous word).** Показывает предыдущее слово из списка слов.

Правка

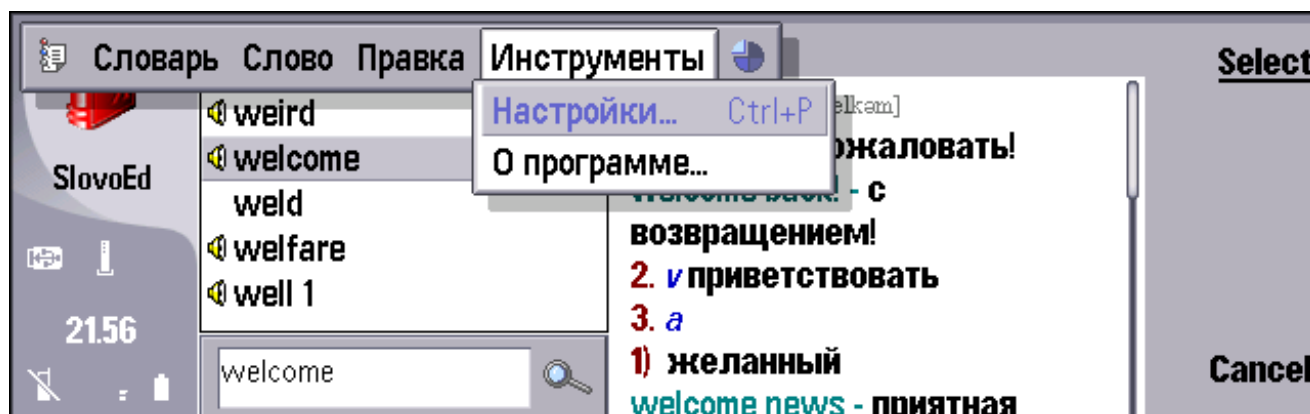
Используя данное меню, Вы можете производить различные операции с текстом.



- **Копировать (Copy).** Копирует выделенный текст.
- **Вставить (Paste).** Вставка скопированного текста
- **Выделить все (Select all).** Выделяет весь текст словарной статьи.
- **Поиск по шаблону (Wildcard Search).** Позволяет искать слова, даже если Вы не знаете их точного написания. Подробнее смотрите "Поиск по шаблону".

Инструменты (Tools)

При выборе данного пункта меню открывается следующее подменю:



- **Настройки (Preferences).** Данный пункт меню позволяет настроить программу для более

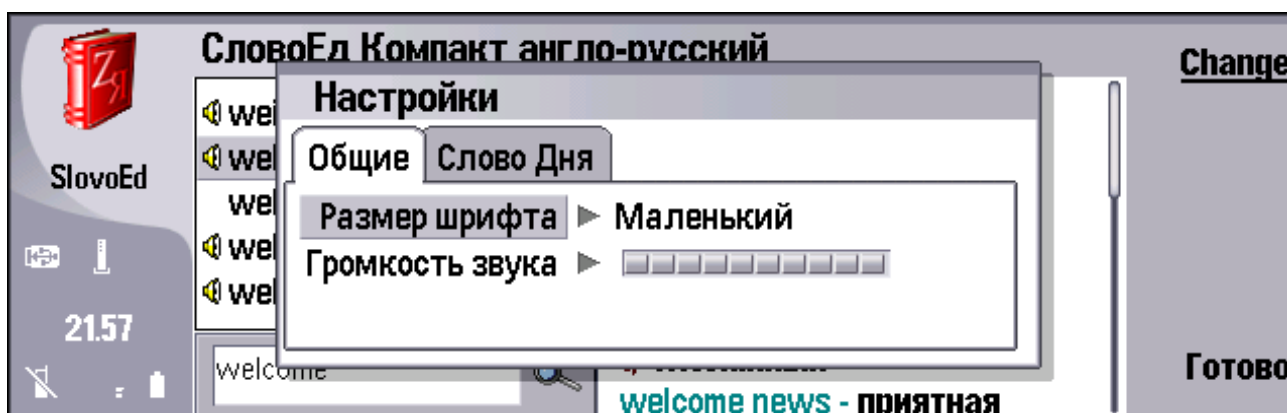
удобного использования. Подробнее о значении каждой настройки читайте в разделе «Настройки (Preferences)».

- **О программе (About).** Данный пункт позволяет получить информацию о версии программы и о производителе активных словарных баз.

Настройки (Preferences)

Данный пункт меню позволяет настроить программу для более удобного использования. Настройки "СловоЕд" включают в себя: **Общие (General)** и **Настройки Слова Дня (Word of the Day)**.

Общие настройки

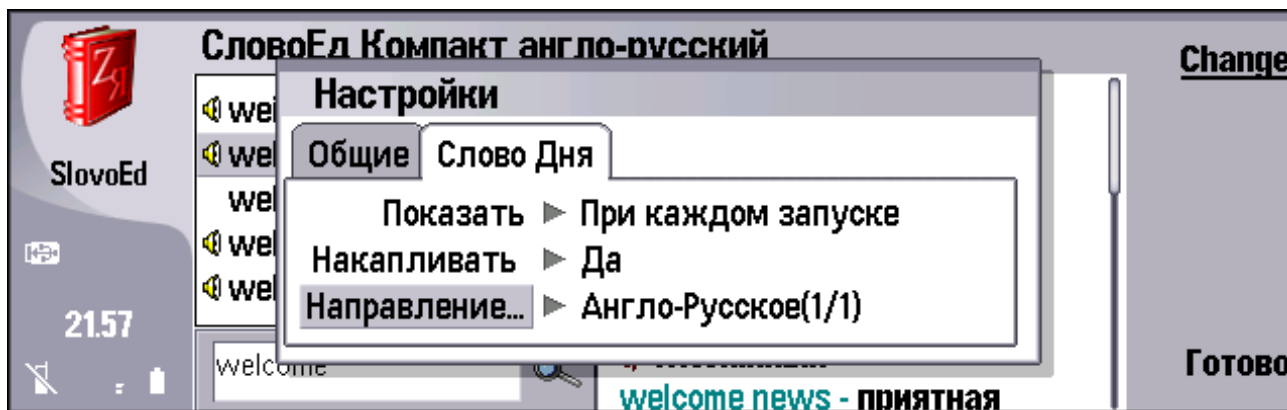


В **Общих** настройках Вы сможете настроить следующие параметры:

- **Размер шрифта (Font size).** Эта настройка позволяет управлять размером шрифта в окне перевода слова.
- **Громкость звука (Sound volume).** Эта настройка позволяет регулировать громкость озвученных слов.

Настройки Слова Дня

В версии программы "СловоЕд" разработана функция **Слово Дня**. Подробнее о ней читайте в разделе «Как учить слова, используя "СловоЕд"».



С помощью пункта меню **Инструменты > Настройки > Слово Дня (Tools > Preferences > Word of the Day)** Вы можете выбрать наиболее удобный для Вас режим использования данной функции:

- **Показать (Show).** Используйте для управления частотой показа Слова Дня.
- **Накапливать (Accumulate).** При выборе этой настройки, в случае если Вы не используете программу несколько дней, то при последующем включении программы Вы увидите все слова за эти дни.
- **Направление (Direction).** Позволяет указать, словари какого направления перевода будут использоваться для выбора Слова Дня.

Как учить слова, используя "СловоЕд"

В данной версии программы "СловоЕд" доступны дополнительные возможности для заучивания новых слов, такие как **Тест по карточкам** и **Слово Дня**.

Тест по карточкам

В СловоЕд программистами Eposware/Paragon Software Group разработан алгоритм теста, на основе проверенной временем эффективной методики изучения иностранных слов с помощью карточек, на одной стороне которых написаны слова и выражения на иностранном языке, а с другой стороны их перевод. Для заучивания новых слов Вы берете произвольную карточку, смотрите написание иностранного слова и пытаетесь вспомнить его перевод. Затем, чтобы проверить себя, Вы переворачиваете карточку, видите перевод слова и анализируете, правильно ли Вы вспомнили перевод.

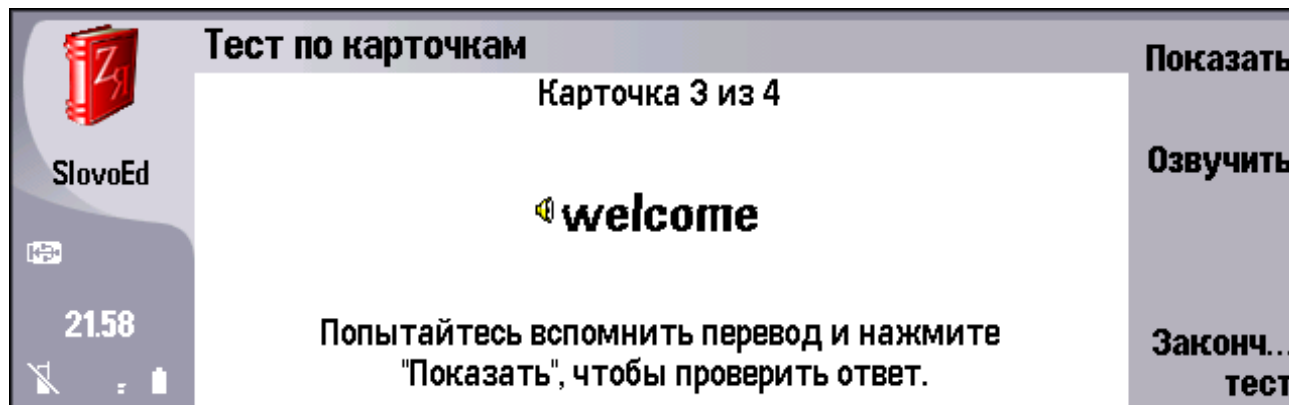
Аналогичным образом построен тест по карточкам в программе СловоЕд.

Найденные, например, при чтении иностранной литературы интересные для запоминания слова, можно добавить в карточки и затем пройти тест по карточкам.

Для того, чтобы добавить найденное в словаре слово в карточки, откройте меню **Слово (Word)** в основном окне и выберите пункт **Добавить карточку (Add Flash Cards)**.

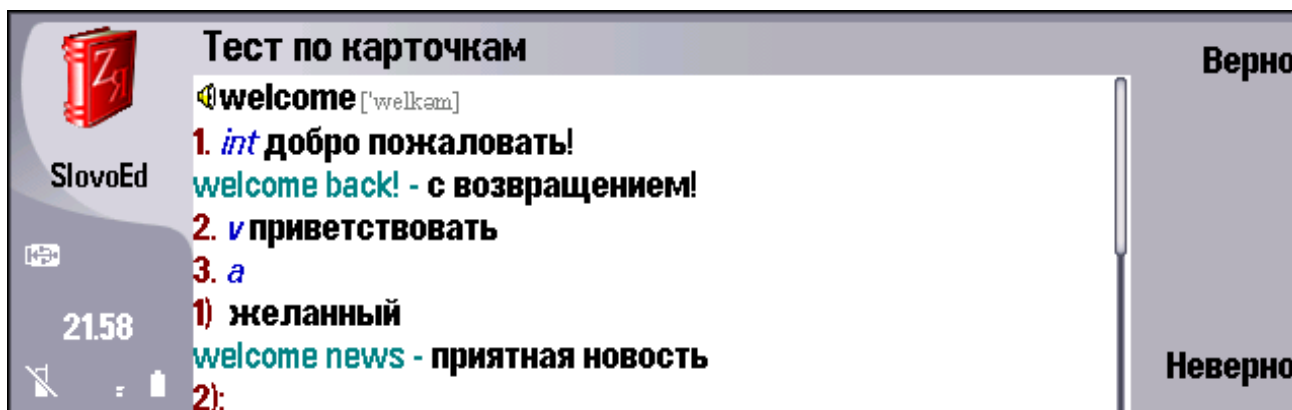
Точно так же добавляйте на карточки другие слова, переводы которых Вы хотите выучить.

Когда у Вас накопится некоторое количество карточек, попробуйте пройти тест по изучаемым словам. Чтобы начать тест по новым словам, в основном окне в меню программы выберите **Слово (Word)>Тест по карточкам (Flash Cards>Flash Cards Quiz)**.

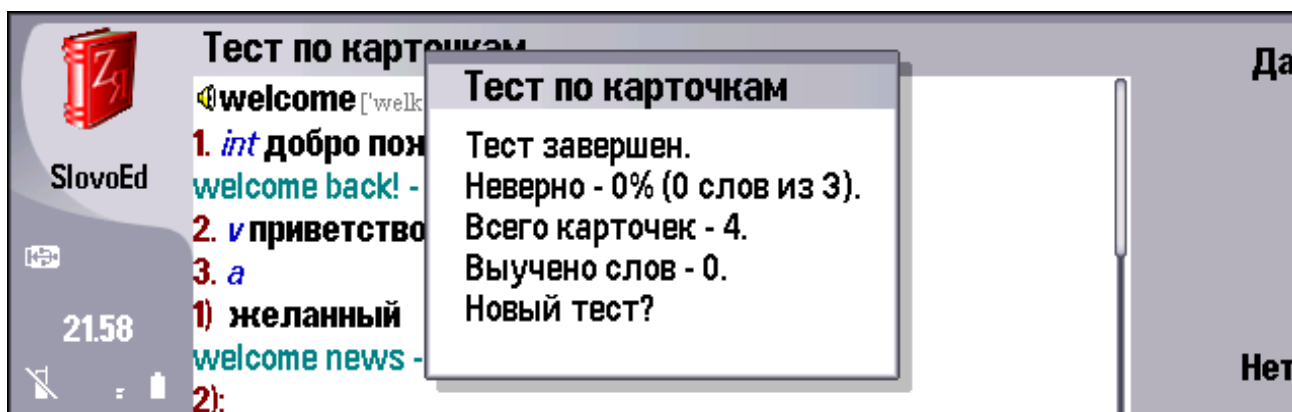


Тест будет проходить следующим образом: Вам будет показано одно из тех слов, которые Вы добавили на карточки. Вам нужно вспомнить перевод этого слова и затем необходимо проверить, правильно ли Вы вспомнили перевод. Для этого нажмите кнопку **Показать (Show)**. Перед Вами откроется правильный перевод слова. Для подтверждения Вашего ответа используйте кнопки:

Правильно (Right) и Неправильно (Wrong).



По окончании теста Вы увидите результаты.



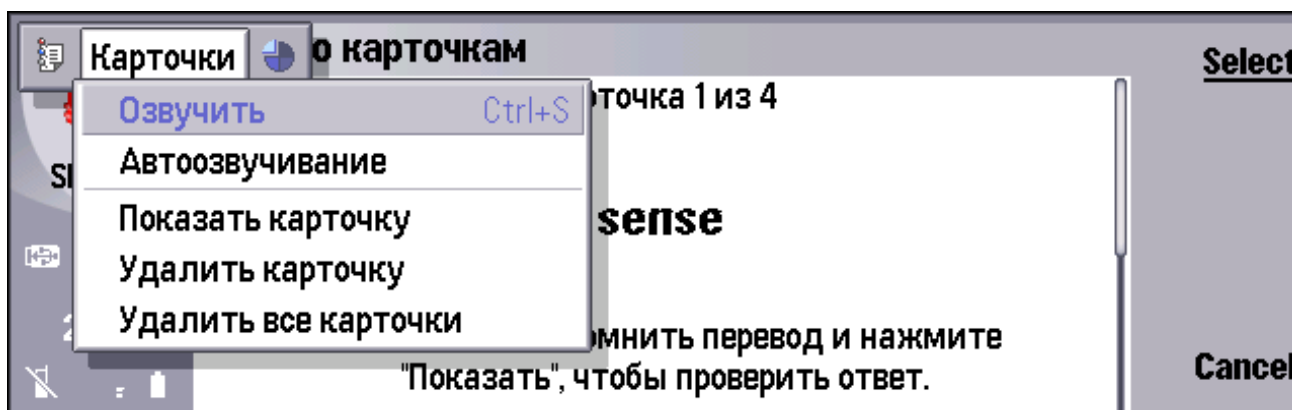
Нажмите **Да (Yes)** для того, чтобы начать новый тест, и **Нет (No)** для того, чтобы вернуться в основное окно программы.

Для успешного заучивания тест по карточкам необходимо проходить регулярно. Через некоторое время запустите тест снова.

Программа СловоЕд анализирует Ваши результаты и при следующем прохождении теста слова выбираются и показываются в такой последовательности, которая обеспечивает максимальный результат заучивания иностранных слов.

Через определенное время выученные слова будут опять показаны в тесте, чтобы Вы смогли закрепить полученные знания.

Меню содержит следующие секции:



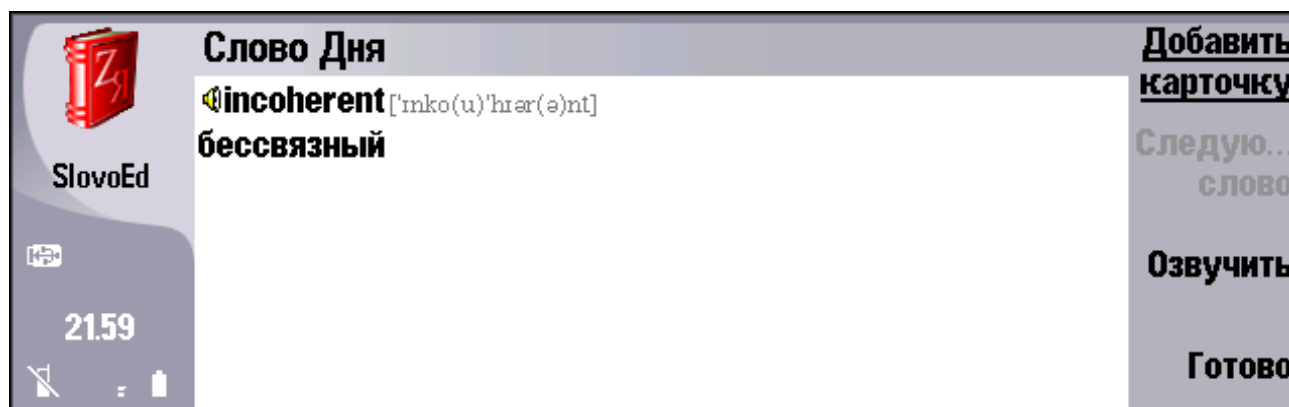
- **Озвучить (Play).** Позволяет озвучить звучание слова, предложенного к изучению (данный пункт меню появляется в случае, если слово присутствует в установленном звуковом модуле, и

становится активным, если звучание данного слова есть в звуковом модуле). Выбор данного пункта меню аналогичен нажатию функциональной клавиши "Озвучить".

- **Верно (Right).** Используйте, если Вы правильно вспомнили перевод слова.
- **Не верно (Wrong).** Используйте, если Вы не правильно вспомнили перевод слова.
- **Удалить карточку (Delete Flash Card)** – позволяет удалить данную карточку из базы.
- **Удалить все карточки (Delete all Flash Cards)** – позволяет удалить все карточки для данного направления словаря.

Слово Дня

В дополнение к тесту по карточкам, программа **СловоЕд** помогает постоянно изучать новые слова, даже если Вы не читаете иностранной литературы.

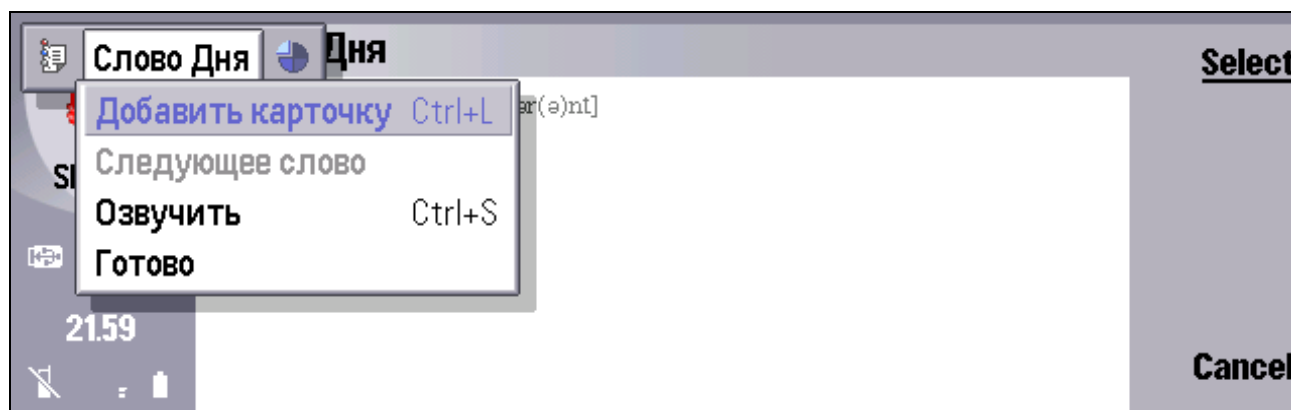


Каждый день произвольное слово выбирается из словаря и показывается Вам в качестве **Слова Дня** при запуске словаря. Таким образом, даже когда у Вас нет времени для поиска новых слов, Вы будете постоянно увеличивать свой словарный запас.

Слово Дня и его перевод будут показаны в полноэкранном режиме. Вы можете либо просто ознакомиться с переводом слова, либо добавить его в карточки, для того чтобы потом его выучить.

Для перехода к основному окну программы используйте функциональную кнопку **Готово**.

Меню в окне **Слова Дня (Word of the Day)** состоит из разделов:



- **Добавить карточку (Add Flash Card).** Добавляет текущее слово на карточку для заучивания.
- **Следующее слово (Next word).** Осуществляет переход к следующему слову в случае, если Вы

не использовали программу несколько дней и в соответствии с установками программы у Вас накопились слова за эти дни.

- **Озвучить (Play).** Позволяет прослушать произношение слова. (Данный пункт появляется в меню, только если звучание слова есть в установленном звуковом модуле и становится активным, если произношение слова присутствует в звуковом модуле). Выбор данного пункта меню аналогичен нажатию функциональной кнопки "Озвучить"
- **Готово (Done).** Переход к основному окну программы.

Как создавать собственные словарные базы

Если Вы используете узкоспециализированные термины и для более оперативной работы Вам необходим словарь, содержащий их, то Вы можете создать такой словарь сами.

Также Вы сами можете создавать телефонные справочники, базы контактов и т.п. и использовать созданные файлы в программе "СловоЕд"

Для этих целей мы предлагаем всем желающим использовать наш компилятор "SlovoEd Studio & Conversion Tools" для создания собственных словарных или других баз.

Приложение "СловоЕд" для любой мобильной платформы состоит из двух компонент – программной оболочки и словарных баз (словарей). Словарные базы всегда представлены в виде одного или двух файлов с расширением *.prc. Для создания таких *.prc файлов наша компания использует специальный компилятор словарных баз.

Получить бесплатную копию программы можно на нашем сайте: <http://studio.penreader.com>

"SlovoEd Studio & Conversion Tools" – это программа, предназначенная для опытных пользователей; профессиональный инструмент для того, чтобы перевести уже существующую словарную базу в формат, пригодный для использования на коммуникаторе вместе с оболочкой СловоЕд.

Используя "SlovoEd Studio & Conversion Tools", Вы можете создать словарную базу из понравившегося Вам источника (исходного файла) и оформить ее именно так, как Вы хотите. На данный момент можно конвертировать в формат, подходящий оболочке СловоЕд, исходные словарные базы трех типов *.dsl, *.csv и *.wb.

Разметка словарной статьи проводится с помощью специальных инструментов, встроенных в программу: "SlovoEd Studio" отличается удобным и простым интерфейсом, который позволяет быстро задать оформление заголовка, стилистических и грамматических помет и других логических частей статьи.

SlovoEd Studio позволит Вам не только создать словарь для личного пользования, но и организовать список контактов или аналог корпоративной базы данных по продуктам для сотрудников Вашей компании.

Эта утилита удобнее, чем стандартные средства, такие как Pocket Excel или встроенная адресная книга КПК, так как она содержит эффективный инструмент для логической разметки записей и созданная с ее помощью словарная база подходит для любой платформы. Оболочка СловоЕд гарантирует быстрый поиск даже при очень большом объеме информации.

ВНИМАНИЕ!

- Существует техническое ограничение на название пользовательской словарной баз: оно не должно начинаться на символ "1".

После того, как с помощью программы "SlovoEd Studio & Conversion Tools" Вы создадите собственную словарную базу, Вам необходимо поместить ее в каталог коммуникатора (Офисные\Дисп.файл\Коммуникатор\SlovoEdDicts) Office\File manager\Communicator\SlovoEdDicts, если

словари установлены в основную память коммуникатора, либо в каталог **Офисные\Дисп.файл\Storage card\SlovoEdDicts (Office\File manager\Storage card\SlovoEdDicts)**, если словари находятся на карте памяти. Если во время копирования файлов на коммуникаторе уже было запущено приложение "СловоЕд", то необходимо закрыть "СловоЕд" и затем открыть его еще раз, чтобы вновь установленные словари стали доступны для выбора.

Сочетания аппаратных кнопок для быстрой работы со словарем

Вы можете использовать также следующие сочетания аппаратных кнопок на коммуникаторе для быстрой работы со словарем:

Tab	Поменять активное окно
Ctrl + H	Вызвать историю
Ctrl + D	Выбрать словарь
Ctrl + R	Переключить словарь на парный
Ctrl + I	Вызвать диалог "О словаре"
Ctrl + C	Копировать текст в буфер
Ctrl + A	Выделить весь текст
Ctrl + P	Вызвать "Настройки"
Ctrl + F	Задать поиск по шаблону
Ctrl + E	Выйти из словаря
Enter	Перевести текущее слово
Chr+?	Открыть файл описания работы в текущем окне
Ctrl+S	Озвучить
Ctrl+L	Добавить карточку
Ctrl+Q	Тест
Ctrl+N	Следующее слово
Ctrl+B	Предыдущее слово
Ctrl+V	Вставить
Ctrl+A	Выделить все

Удаление программы

ВНИМАНИЕ!

Вы можете удалить как отдельную словарную базу, так и саму оболочку программы "СловоЕд".

При удалении одной из словарных баз Вы сможете использовать оболочку программы "СловоЕд" для работы с другими словарными базами.

При удалении последней словарной базы для дальнейшего использования программы необходимо установить хотя бы одну словарную базу.

Для полного удаления программы с коммуникатора необходимо удалить все ее компоненты: оболочку программы и все словарные базы.

Для удаления словаря с Вашего коммуникатора, сделайте следующее:

1. Перейдите к списку приложений, установленных на коммуникаторе.
2. Откройте пункт меню **Сервис>Управление данными>Диспетчер приложений (Tools->Control Panel->Data management->Application manager)**.
3. В появившемся списке выделите и нажмите на кнопку **Удалить (Remove)**, чтобы удалить оболочку словаря
4. Выберите в списке словарную базу и нажмите кнопку **Удалить (Remove)**, чтобы удалить данную словарную базу.

Полезная информация

Как получить регистрационный код

Мы приглашаем вас посетить наш Интернет-сайт www.epocware.com/ru, посвященный словарям и другим утилитам для коммуникаторов Series 80. Здесь Вы сможете найти демо-версии и детальную информацию о более чем 150 различных словарях.

На специализированной странице нашего сайта о словарях для Nokia 9300/9500 www.epocware.com/ru Вы можете получить регистрационный код, выбрав наиболее удобный для Вас способ покупки программы:

- оплатить программу наличными через Сбербанк или любой другой банк на территории России, Украины, Белоруссии, Казахстана, Эстонии и Болгарии;
- воспользоваться кредитной карточкой;

На сайте www.epocware.com/ru выберите понравившуюся программу и, нажав кнопку "Купить", Вы перейдете на страницу, где можно выбрать способ оплаты.

В частности, Вы сможете найти ссылки на Интернет-магазин "SoftKey", который позволяет заказать и оплатить наши программы из любой точки России, Украины, Казахстана, Белоруссии, Эстонии или Болгарии. Оплата производится наличными или же по кредитной карте. В случае оплаты наличными система предлагает Вам распечатать квитанцию, которую Вы можете оплатить в любом отделении Сбербанка (точно так же, как Вы оплачиваете коммунальные платежи) или любого другого банка. После оплаты программа высылается Вам по электронной почте.

Вы так же можете приобрести словарь и получить регистрационный код для него непосредственно с коммуникатора. Для этого используйте кнопку "**Купить (Buy)**" в главном окне программы "СловоЕд".

E-care

Мы рекомендуем зарегистрировать Вашу версию словаря в нашей автоматической системе регистраций и обновлений **E-Care**.

Регистрация в системе **E-care** дает право:

- получать бесплатные обновления при выходе новых версий
- в любой момент скачивать установочные пакеты текущих версии зарегистрированных программ
- при утере регистрационного кода к приобретенной программе, Вы сможете восстановить его, если зарегистрированы в нашей системе **E-care**
- получать новости о выходе новых версий продукта
- оперативно получать техническую поддержку

Процедура регистрации описана на странице http://www.penreader.com/ru/company/e_care.html

База знаний

Ответы на часто задаваемые вопросы содержатся в [Базе Знаний](#). В Базе Знаний содержится информация практически обо всех программах нашей компании, в том числе: [многоязычных словарях](#) для коммуникаторов, коллекции пасьянсов [One for all Solitaires collection](#), [утилитах Handy Tools](#), и других программах для коммуникаторов.

Приложение: Установка и использование звукового модуля

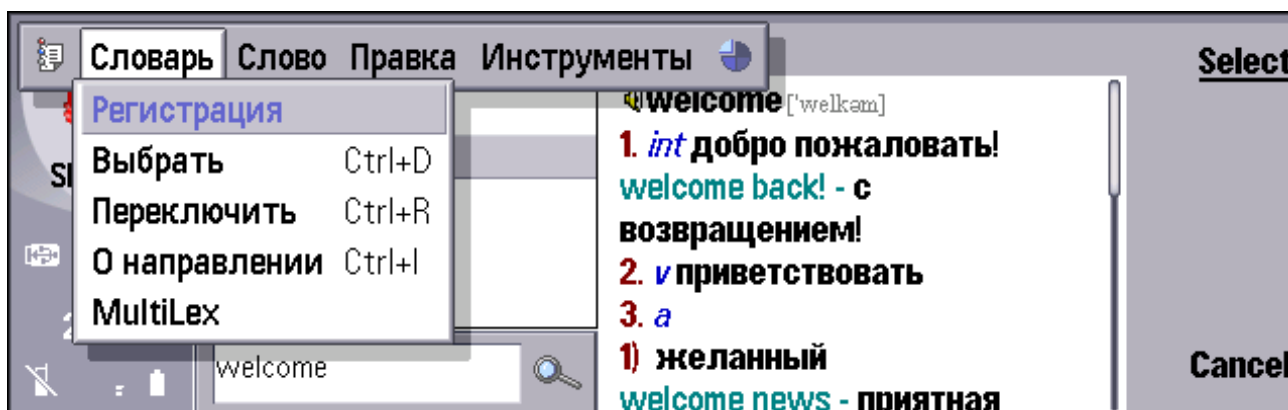
Традиционно во многих словарных базах, которые используются вместе с оболочкой **СловоЕд**, словарные статьи содержат не только перевод или толкование слова, но и его транскрипцию. Теперь же Вы не только видите значение слова и транскрипцию, но и можете прослушать его звучание, что существенно облегчает постановку правильного произношения. Все слова звуковых модулей озвучены профессиональными дикторами.

В дополнение к словарю Вы можете приобрести звуковой модуль, который содержит звучание слов из списка словаря. Существуют разные варианты звуковых модулей - от максимально полных версий до компактных версий, в которых озвучены лишь наиболее часто употребляемые слова.

Для того, чтобы узнать больше о словарях **СловоЕд** для **Nokia 9300/9500** и о том, откуда можно скачать демо-версию звукового модуля, посетите наш сайт: <http://www.epocware.com/ru>.

Ограничения демонстрационной версии и регистрация звукового модуля

Чем дольше Вы используете демо-версию звукового модуля, тем чаще вместо произношения выбранного слова Вы слышите посторонний звуковой сигнал. Если Вы хотите пользоваться коммерческой версией звукового модуля, необходимо приобрести регистрационный код и зарегистрировать звуковой модуль. Чтобы зарегистрировать звуковой модуль, Вам необходимо ввести регистрационный код в диалоге регистрации, выбрав в меню: **Словарь>Регистрация** (**Dictionary > Registration**)



Если Вы уже приобрели звуковой модуль, нажмите кнопку **Зарегистрировать** и введите в соответствующем поле регистрационный код звукового модуля, который Вы хотите зарегистрировать.

Пожалуйста, не ошибайтесь при вводе регистрационного кода, не вводите пробелов, все буквы должны быть заглавными. Не путайте цифры "0" и буквы "O".

Если при использовании демо-версии Вы решили приобрести звуковой модуль, Вы сможете произвести покупку звукового модуля прямо из программы "СловоЕд" на коммуникаторе. Для этого используйте кнопку **Купить (Buy)** в главном окне программы или в диалоге регистрации.

Установка звукового модуля

ВНИМАНИЕ!

Не забывайте перед началом установки любых программ (в том числе словаря "СловоЕд") делать резервную копию данных с коммуникатора во избежание случайной потери нужной информации!

Мы предлагаем установку из набора *.sis файлов (может проводиться как с настольного компьютера, так и непосредственно с коммуникатора.).

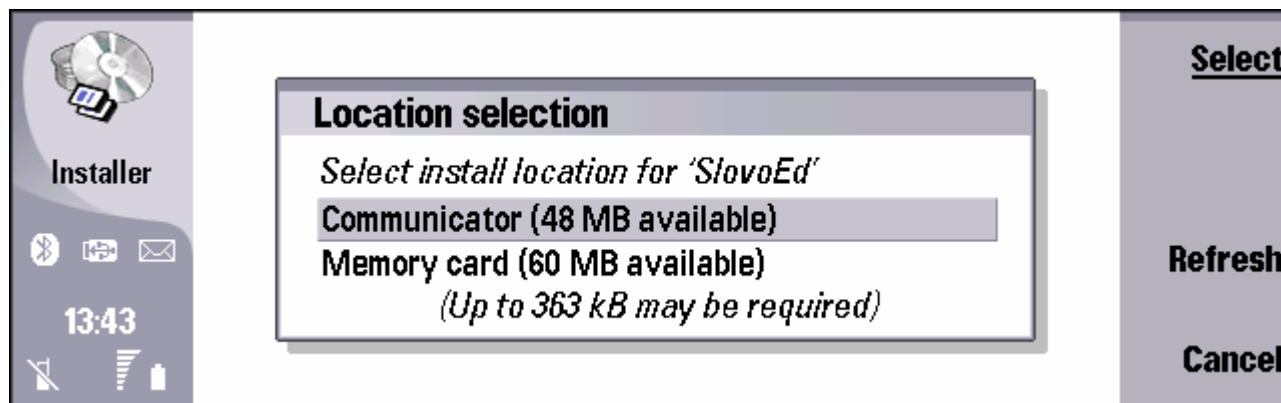
Установка звукового модуля с настольного компьютера

ВНИМАНИЕ!

Убедитесь, что у Вас установлена программа связи коммуникатора с настольным компьютером, которую можно найти на диске, поставляемым вместе с коммуникатором.

Для установки звукового модуля звуковой модуль с настольного компьютера, сделайте следующее:

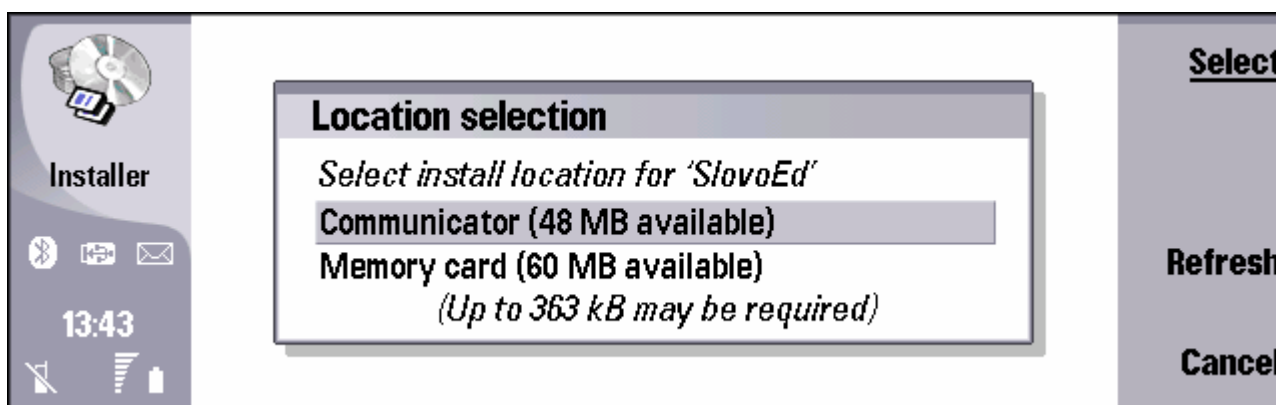
1. Установите соединение между настольным компьютером и коммуникатором, используя Bluetooth или инфракрасный порт или кабель.
2. Запустите на настольном компьютере установочный *.sis файл и следуйте инструкциям программы установки.
3. В окне, изображенном на рисунке справа, следует выбрать, куда Вы будете устанавливать звуковой модуль: в основную память коммуникатора **Коммуникатор (Communicator)** или на карту памяти (**Storage card**).




Установка звукового модуля с коммуникатора

Для удобства установки звукового модуля с коммуникатора, вместо одного инсталляционного *.sis файла, который занял бы много места, мы предлагаем набор *.sis файлов небольшого объема. Чтобы установить звуковой модуль, необходимо последовательно установить все *.sis файлы из этого набора.

1. Каким-либо образом перенесите *.sis файл на коммуникатор – например, используя Infrared или Bluetooth.
2. Откройте пункт меню **Сообщения (Messages)**
3. В списке доступных *.sis файлов выберите установочный файл словаря и нажмите на кнопку **Открыть (Open)**.
4. В окне, изображенном на рисунке справа, следует выбрать, куда Вы будете устанавливать звуковой модуль: в основную память коммуникатора **Коммуникатор (Communicator)** или на карту памяти (**Storage card**).



Использование звукового модуля

После установки звукового модуля рядом с теми словами, произношение которых содержится в звуковой базе, в списке слов, в тесте по карточкам и в заголовке словарной статьи появится значок звука: . Используйте функциональную кнопку **Озвучить** в соответствующем окне или одноименную команду в меню программы, чтобы прослушать произношение слова, содержащегося в звуковом модуле.

Вы также можете использовать функцию программы автоматического озвучивания слов в тесте по карточкам или при просмотре Слова Дня.

Для этого выберите пункт **Автоозвучивание** в меню соответствующего окна.

Удаление звукового модуля

Для удаления звукового модуля с коммуникатора, сделайте следующее:

1. Перейдите к списку приложений, установленных на коммуникаторе.
2. Откройте пункт меню **Сервис>Управление данными>Диспетчер приложений (Tools->Control Panel->Data management->Application manager)**.
3. В появившемся списке выберите звуковой модуль и нажмите на кнопку **Удалить (Remove)**,

Уважаемые пользователи!

*Еще раз благодарим Вас за интерес, проявленный к нашему программному обеспечению.
Надеемся, что наша программа Вам понравится и Вы приобретете коммерческую
версию словаря, тем самым поддержав уникальные отечественные разработки
высокотехнологичного ПО для КПК и коммуникаторов.
Поверьте, нам чрезвычайно важна поддержка КАЖДОГО пользователя, честно
заплатившего за наше программное обеспечение!
Заранее благодарим за Ваш выбор!*